



COPIA ELETTRONICA IN FORMATO PDF

**RISERVATA AD USO CONCORSUALE
E/O PERSONALE DELL'AUTORE
NEI TESTI CONFORME AL DEPOSITO LEGALE
DELL'ORIGINALE CARTACEO**

QUADERNI FRIULANI DI ARCHEOLOGIA



ANNO XXX - N. 1 - MARZO 2020

QUADERNI FRIULANI DI ARCHEOLOGIA

Pubblicazione annuale della Società Friulana di Archeologia - numero XXX - anno 2020
Autorizzazione Tribunale di Udine: Lic. Trib. 30-90 del 09-11-1990

© Società Friulana di Archeologia
Torre di Porta Villalta - via Micesio 2 - 33100 Udine
tel./fax: 0432/26560 - e-mail: sfaud@archeofriuli.it
www.archeofriuli.it

ISSN 1122-7133

Direttore responsabile: *Maurizio Buora*

Comitato scientifico internazionale: *Assoc. Prof. Dr. Dragan Božič* (Institut za arheologijo ZRC SAZU - Ljubljana, Slovenia); *Dr. Christof Flügel* (Oberkonservator Bayerisches Landesamt für Denkmalpflege, Landesstelle für die nichtstaatlichen Museen in Bayern, Referat Archäologische und naturwissenschaftliche Museen – München, Germania); *Univ. Doz. Mag. Dr. Stefan Groh* (Stellvertretender Direktor - Fachbereichsleiter Zentraleuropäische Archäologie; Österreichisches Archäologisches Institut - Zentrale Wien, Austria)

Responsabile di redazione: *Stefano Magnani*
Redattore: *Massimo Lavarone*

In copertina: disegno di una fibula da Ampurias (qui fig. 1, 5 a p. 144)

Pubblicazione realizzata con il sostegno di



Le immagini dagli scavi recenti di Aquileia sono pubblicate con il permesso della Soprintendenza Archeologia, Belle Arti e Paesaggio del Friuli Venezia Giulia.

Tutti i diritti riservati.

È vietata la riproduzione del testo e delle illustrazioni senza il permesso scritto dell'editore.

INDICE

AQUILEIA E IL SUO SUBURBIO NELLE RICERCHE ARCHEOLOGICHE DEGLI ULTIMI DUE DECENNI Atti dell'incontro di Aquileia (12-13 aprile 2019)

Giulio SIMEONI, Susi CORAZZA, Elisabetta BORGNA, <i>Insediamiento e territorio prima della storia: l'occupazione dell'area aquileiese tra età del bronzo ed età del ferro</i>	p. 7
Jacopo BONETTO, Guido FURLAN, Caterina PREVIATO, <i>La domus di Tito Macro presso i fondi Cossar di Aquileia: dallo scavo alla valorizzazione</i>	p. 17
Andrea Raffaele GHIOTTO, Simone BERTO, Giulia FIORATTO, Valentina ZANUS FORTES, <i>Lo scavo del teatro romano di Aquileia: ricerche in corso</i>	p. 27
Monica SALVADORI, Valentina MANTOVANI, Luca SCALCO, Simone DILARIA, Eliana BRIDI, Michele PACIONI, <i>Indagare i quartieri settentrionali di Aquileia: l'insula della Casa delle Bestie ferite</i>	p. 47
Marina RUBINICH, <i>Le Grandi Terme di Aquileia: passato, presente e futuro di un edificio pubblico tardo-antico</i>	p. 71
Maurizio BUORA, <i>Alcune proposte per migliorare la pianta di Aquileia romana (e medievale)</i>	p. 91
<i>Frammenti epigrafici inediti da Aquileia – I</i> , a cura di Stefano MAGNANI	p. 97

DOSSIER PASIANO DI PORDENONE

Serena DI TONTO, <i>Pasiano di Pordenone. Un'introduzione</i>	p. 111
Pier Carlo BEGOTTI, <i>Nomi e segni dell'antico Pacilianus</i>	p. 113
Valentina MANTOVANI, <i>Un mortaio nella raccolta conservata presso il Comune di Pasiano di Pordenone</i>	p. 119
Patrizia DONAT, <i>Nuove testimonianze di terra sigillata gallica dal territorio di Iulia Concordia e di Opitergium conservate a Pasiano di Pordenone</i>	p. 121

ALTRI CONTRIBUTI

Emilio GAMO PAZOS, Javier FERNÁNDEZ ORTEA, Saúl MARTÍN GONZÁLES, David ÁLVAREZ JIMÉNEZ, <i>Caraca: a roman city in central Spain</i>	p. 133
Joaquín AURRECOECHEA-FERNÁNDEZ, <i>Fibulas romanas de origen centroeuropeo en Hispania (“Flügelfibeln”, “Kräftig profilierte fibeln”, “Kniefibeln”, “T-Fibeln” y “Ringfibeln mit ansatz”) y su relación con el mundo militar (siglos I-III)</i>	p. 143
Maurizio BUORA, <i>Sulla tavola di Vodarico. Frammenti di ceramica bizantina dal castello superiore di Attimis</i>	p. 155
Giorgio MILOCCO, <i>Una lettera dell'epistolario Bormann-Lumbroso</i>	p. 161
INDICI 2011-2020, volumi XXI-XXX	p. 169
Norme redazionali	p. 190

Altri contributi



FÍBULAS ROMANAS DE ORIGEN CENTROEUROPEO EN HISPANIA (“FLÜGELFIBELN”, “KRÄFTIG PROFILIERTE FIBELN”, “KNIEFIBELN”, “T-FIBELN” Y “RINGFIBELN MIT ANSATZ”) Y SU RELACIÓN CON EL MUNDO MILITAR (SIGLOS I-III)

Joaquín AURRECOECHEA-FERNÁNDEZ

Podemos dividir las fíbulas encontradas en Hispania en dos grupos, las de producción autóctona y las importadas. Las importadas llegaban a la península ibérica a través de rutas comerciales desde las provincias romanas próximas, sobre todo la Galia. Pero también existen otras manufacturas realizadas en Centroeuropa que no estaban incluidas en estos circuitos comerciales. El objetivo de nuestro estudio es reunir por primera vez estos hallazgos de origen centroeuropeo, los cuales parecen estar conectados con el mundo militar, pues se concentran en el campamento de *Legio* (León) y su área de influencia. Cronológicamente nos ceñiremos a los siglos I al III, ya que los broches tardorromanos han sido objeto de otra publicación¹. Todos fueron elaborados en cobre/bronce, salvo algún ejemplar que se citará en su momento. Para su análisis los dividiremos en apartados, según un criterio tipológico.

FÍBULAS “DE ALAS” (“FLÜGELFIBELN”)

En el campamento de León apareció una “Flügelfibel” en la unidad estratigráfica (U.E.) 127 del “Edificio Botines” (Nº 1)². Este nivel arqueológico se fecha entre fines del siglo I y comienzos del II y pertenece a los primeros años del fuerte recién fundado por la *legio VII gemina*³. Se halló en un área artesanal donde se trabajaba el metal, por lo que debía estar destinada al reciclaje.

Las “Flügelfibeln” son características de la cultura danubiana durante los primeros siglos del Imperio Romano, estando asociadas a trajes regionales femeninos. Se concentran en todo el Nórico, así como en el noroeste y noreste de Panonia. También se localizan en *Barbaricum*⁴. Fuera de esta área son muy raras, conociéndose dos ejemplares en Gran Bretaña: Chepstow (Gales) y Richborough⁵. Garbsch desarrolló una tipología a partir del tipo “Almgren 238”, distinguiendo veintiuna variantes⁶. Garbsch también diferenció los grupos étnicos que las usaban, combinando la realidad arqueológica manifestada a través de los ajuares funerarios con la evidencia iconográfica mostrada en las lápidas funerarias. Actualmente, algunos autores creen que el modelo de Garbsch es

demasiado rígido a la hora de combinar los elementos que componían el traje, ya que se han detectado un mayor número de combinaciones. Incluso se han descubierto elementos aislados de este traje femenino en tumbas de individuos masculinos. Jobst cuestionó la complejidad de la clasificación de Garbsch, simplificándola en tres grupos según un criterio estrictamente morfológico, sin tener en cuenta cronología o procedencia geográfica. No obstante, la mayoría de los autores siguen usando la tipología de Garbsch, pues prefieren variantes que ofrezcan indicaciones de carácter temporal y territorial⁷.

La fibula de León pertenece a la variante “Almgren 238c”⁸, típica de Panonia y más concretamente del suroeste, noroeste y noreste. Ya Kovrig identificó su concentración en la frontera occidental de Panonia, mientras que Garbsch manifestó que eran prácticamente desconocidas en *Noricum*⁹. Garbsch las fechó inicialmente entre finales del reinado de Claudio y el período adrianeo, aunque posteriormente modificó su aparición hasta el inicio del gobierno de Claudio. Descubrimientos recientes demuestran que son más antiguas, pues en Magdalensberg (Austria) aparecen al final del reinado de Tiberio¹⁰.

FÍBULAS “FUERTEMENTE ARQUESADAS” (“KRÄFTIG PROFILIERTE FIBELN”)

Las “kräftig profilierte Fibeln” están incluidas en los tipos 67-73 de Almgren, aunque existen muchas variantes y clasificaciones¹¹. Fueron muy populares en el *limes* reno-danubiano, pero también abundan en el norte de Italia. Fuera de su área de origen son muy escasas. En Galia se han descubierto pocos ejemplares y las variantes son de cronología temprana, documentándose en yacimientos situados en las vías romanas desde Italia a la Galia. En Britania su cantidad también es reducida y de cronología temprana, concentrándose en la zona este y sureste de Inglaterra¹².

En Hispania se han encontrado cinco “kräftig profilierte Fibeln”. El testimonio más antiguo es la fibula “Almgren 67”¹³ de *Celsa* (Velilla de Ebro, Zaragoza) (Nº 2), asociada a

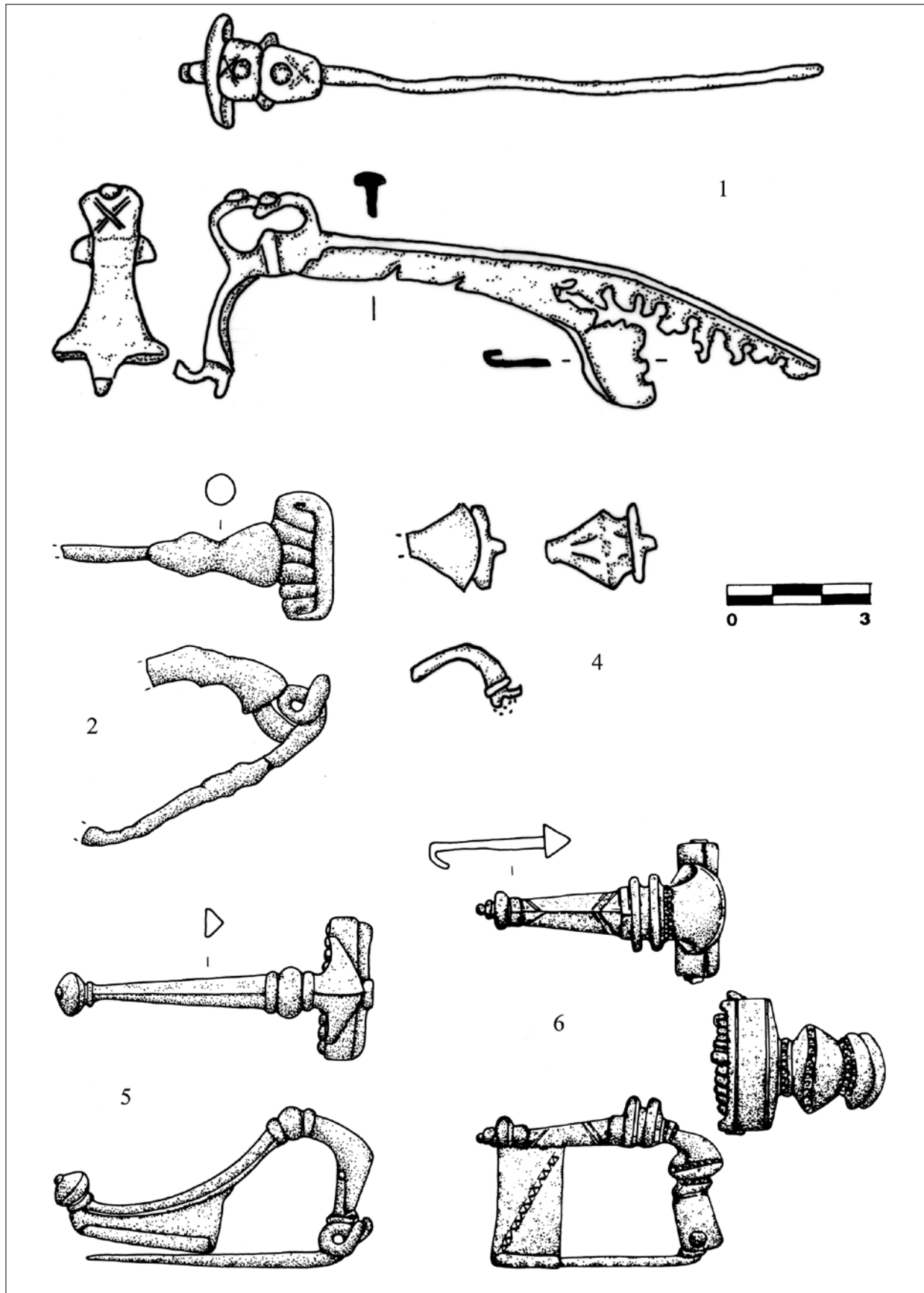


Fig 1. N° 1 y 4 campamento romano de *Legio* (León), dibujos Aurrecochea-Fernández. N° 2 *Celsa* (Zaragoza), N° 5 Ampurias (Gerona) y N° 6 necrópolis occidental de *Caesaraugusta* (Zaragoza), dibujos Erice.

una unidad estratigráfica fechada en los primeros años de nuestra era ¹⁴. Otro yacimiento cercano, Valdeherrera (Calatayud, Zaragoza) (Nº 3), proporcionó otro broche “Almgren 67”, aunque es un hallazgo descontextualizado ¹⁵. Las fíbulas “Almgren 67” son el modelo más antiguo dentro de las “kräftig profilierte Fibeln”, pues nacieron en época de la campaña alpina (16/15 a.C.) y pervivieron hasta mediados del siglo I. Podemos encontrarlas desde el Mar Báltico hasta los Alpes Centrales. En las provincias más occidentales apenas aparecen, conociéndose sólo un ejemplar de Fréjus (Francia) ¹⁶.

En el campamento de *Legio* apareció una fíbula “Almgren 69” ¹⁷ en las excavaciones de Santo Martino/Descalzas (Nº 4) ¹⁸, concretamente en la unidad estratigráfica 2045, fechada entre fines del siglo I y el siglo II. Este broche también es un ejemplar cronológicamente temprano, pues el resorte responde al modelo denominado “eingliedrig” por Baumgartner. Otro broche “Almgren 69” se descubrió en el foro de Ampurias (L’Escala, Gerona) (Nº 5), en la U.E. 4015 del criptopórtico datada entre el 50-90 d.C. ¹⁹. El tipo “Almgren 69” se encuentra en la totalidad del *limes* reno-danubiano, concentrándose entre el este de Austria y Croacia. Estuvieron de moda al final del periodo flavio. Algunos autores indican un uso más temprano desde el emperador Claudio y su perduración hasta mediados del siglo II. Quienes consideran una cronología amplia distinguen una modalidad temprana con arco de perfil en “S” (50-80 d.C.) y otra tardía con arco más bajo (75-120 d.C.), perteneciendo el broche de Ampurias a la primera modalidad y el de León a la segunda ²⁰.

Un broche “kräftig profilierte mit Spiralhülse” fabricado en plata se halló en la tumba VII de la necrópolis occidental de *Caesaraugusta* (Zaragoza) (Nº 6), datada entre fines del siglo II y comienzos del III ²¹. La fíbula se encontró sobre el hombro derecho. El difunto era un varón de complexión fuerte. Estas fíbulas son la fusión de las variantes “Almgren 70/73h” y “Jobst 4E” promulgada por Grabherr, quien distingue diferentes variedades. Son una producción local asociada a *Noricum* y más concretamente a su área noroeste. Recientemente se publicó una pieza inacabada de Wals-Loig (Austria) que demuestra la fabricación de estos ejemplares. Se fechan entre la segunda mitad del siglo II y la primera mitad del III. El paralelo más cercano para el ejemplar de Zaragoza está en el tesoro de Daxenthaler Forst (Altötting, Baviera), cuyas monedas más recientes son de Maximino el Tracio (235-236 d.C.) ²².

FÍBULAS “DE RODILLA” (“KNIEFIBELN”)

Las “Kniefibeln” son una gran familia con muchas variantes, recogidas en los tipos “Algrem 246-248” y en la categoría “19” y siguientes de Böhme ²³. Se usaron desde finales del siglo I hasta comienzos del IV ²⁴. Su distribución geográfica abarca prácticamente todo el Imperio, aunque se concentran en la zona del Danubio. Por el contrario, en las provincias romanas más occidentales apenas se conocen hallazgos, siendo prácticamente desconocidas en la Galia ²⁵.

En Hispania se han encontrado seis “Kniefibeln”, cinco de ellas en el entorno del campamento de León. En *Legio* (U.E. 2074 de las excavaciones efectuadas en Santo Martino/Descalzas) (Nº 7) ²⁶ se localizó un broche “Böhme 19b” ²⁷, en un nivel arqueológico datado entre fines del siglo I y el siglo II. Esta es la variante más antigua, nacida a fines del siglo I y popularizada en la primera mitad del II en los *castella* del Necker (Alemania). No obstante, no podemos datar estas fíbulas de forma uniforme, ya que las fechas de uso varían dependiendo de la región, pues su producción estuvo muy diversificada. Los ejemplares de Germania Superior y Retia tendrían una vida corta, desde Adriano hasta finales del siglo II. En Dacia, desde Trajano hasta el último tercio del siglo II. Sin embargo, en la zona nórico-panónica abarcan desde el siglo II hasta el IV, aunque las fechas tardías deben ser excepcionales ²⁸. Su distribución geográfica comprende desde Gran Bretaña hasta el Rin y las provincias danubianas, llegando hasta Siria e incluso fuera de los límites del Imperio Romano. Respecto a la fíbula de Santo Martino/Descalzas (*Legio*) podemos concretar su lugar de fabricación en talleres occidentales (Germania Superior y Retia), debido a la cuerda interna que sujeta el resorte ²⁹.

Una “Kniefibel” del tipo “Böhme 19h”/“Genceva 16a” se descubrió en un asentamiento rural en Hijes (Guadalajara) (Nº 8), tratándose de un hallazgo sin contexto ³⁰. Sus homólogos centroeuropeos se fechan entre los siglos II-III. Podemos situar el lugar de producción de esta fíbula de Guadalajara en la zona balcánica, pues la cuerda que sujeta el resorte es exterior. Ya Böhme señaló que su forma “19h” era característica del área nórico-panónica, y que los escasos ejemplares aparecidos en el occidente del Imperio eran importaciones desde la zona danubiana ³¹.

Al tipo “Böhme 19d”/“Genceva 16b” pertenece otra fíbula del fuerte de León, (U.E. 1033 de General Mola/Plaza del Conde Luna) (Nº 9), cuyo contexto estratigráfico la fecha en el siglo III ³². Estos broches aparecen en los *castella* del *limes* renano a finales del siglo II, perviviendo hasta

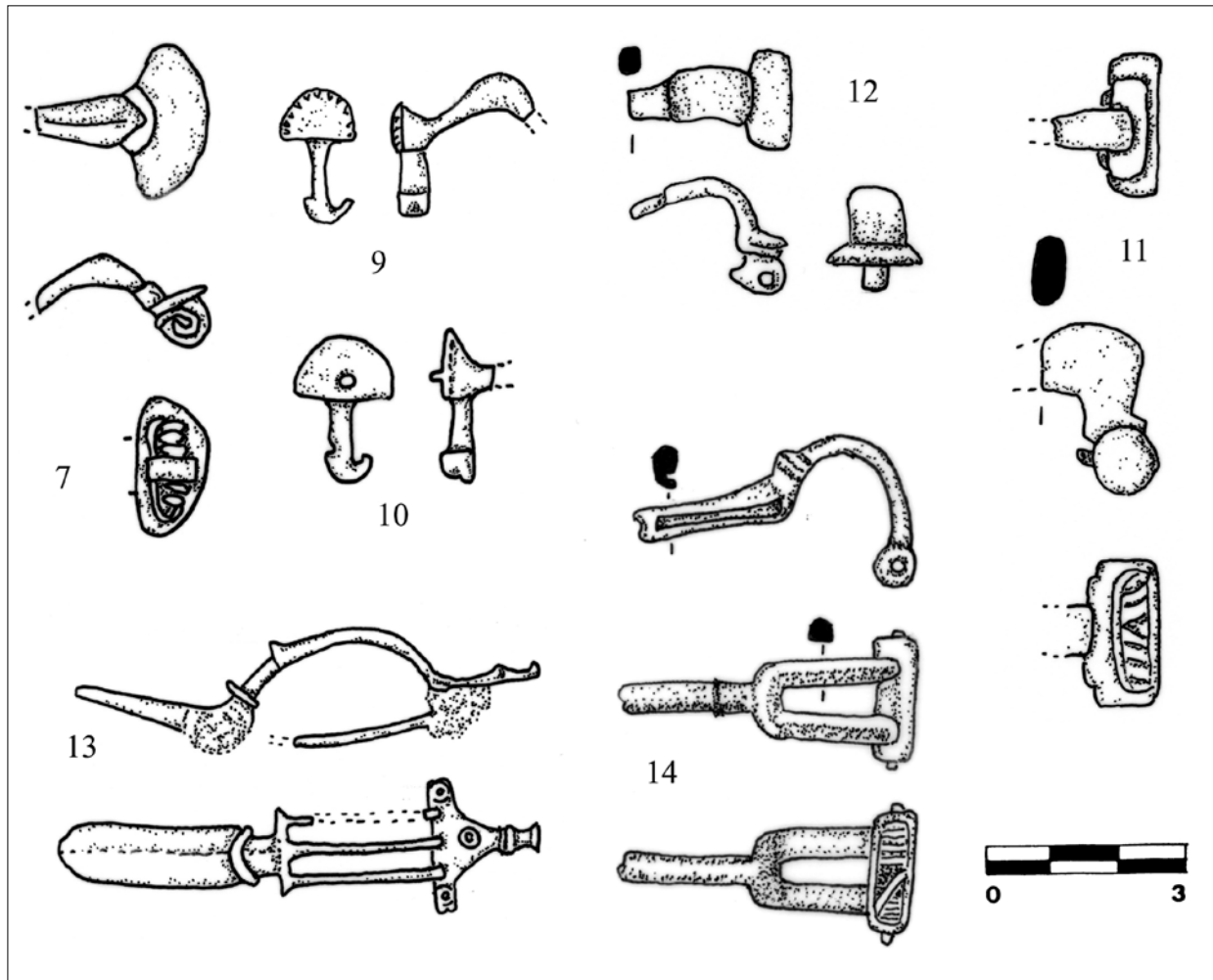


Fig 2. Nº 7, 9, 10 y 13 campamento romano de *Legio* (León), Nº 11 y 12 *vicus* militar de Puente Castro (León), Nº 14 *Lancia* (Villasabariego, León), dibujos Aurrecoechea-Fernández.

mediados del III, como demuestran los hallazgos de Brigetio y Szony (Hungria) ³³. También del campamento de *Legio* es la “Kniefibel” encontrada en la U.E. 2050 de Santo Martino/Descalzas (Nº 10) ³⁴, nivel datado entre fines del siglo I a finales del II, aunque su conservación impide concretar a qué variante tipológica pertenece.

En Puente Castro (León) (*Ad Leg. VII Geminam* en época romana), *vicus* militar cercano al fuerte romano de *Legio*, se encontraron otros dos ejemplares. Una “Kniefibeln mit Spiralhülse” (“Almgren 248”) ³⁵ se descubrió en un nivel arqueológico fechado entre el 150-250 d.C. (Nº 11) ³⁶. Son fíbulas características de Germania Superior y Retia, siendo escasos los hallazgos en la zona nórico-panónica, no conociéndose ejemplares en *Moesia* o Dacia. Ejemplares aislados de esta categoría se conocen en Dura Europos (Siria), Britania e Italia ³⁷. Cronológicamente abarcan

desde la segunda mitad del siglo II a principios del III, aunque algunos broches podrían ser anteriores. También de Puente Castro es una “Kniefibel mit Kopfplatte” (“Almgren 246/247”), aparecida igualmente en un nivel arqueológico fechado entre la segunda mitad del siglo II y la primera mitad del III (Nº 12) ³⁸. Esta fíbula pertenece a la variante “Jobst 13A”, datada entre el 150-230 d.C., tratándose de una producción típica de Panonia, si bien existen algunos hallazgos en *Noricum*. Fuera de éste área son excepcionales, así el broche de Montbazin (Galia meridional) ³⁹.

FÍBULAS “EN FORMA DE T” (“T-FIBELN”)

En Hispania se han encontrado cuatro ejemplares de esta categoría. Uno de ellos apareció en el campamento de *Legio*, en un nivel arqueo-

lógico datado entre la época tardorromana y el período medieval (U.E. 2043B de Santo Martino/Descalzas) (Nº 13) ⁴⁰. Pertenece al tipo “Böhme 27b”, común en el *limes* germano y rético. Su presencia en las provincias más occidentales del Imperio es insignificante, salvo en *Britannia*, donde aparecen con relativa frecuencia. En la Galia meridional conocemos sólo una fíbula, hallada en Lanslevillard. En los fuertes del *limes* su uso comienza entre finales del siglo II e inicios del III. Su fecha final de empleo se sitúa a mediados del siglo III, como sabemos por su reiterada aparición en los campamentos vinculados con el abandono de los *Agri decumantes* (Saalburg y Zugmantel, Alemania) ⁴¹.

De Lancia (León) (Nº 14) ⁴² tenemos el hallazgo sin contexto de una fíbula del tipo “Böhme 26d”, propia también del *limes* germano-retico y datada entre el final del siglo II y los comienzos del III ⁴³.

Si las formas anteriores, con resorte, son propias de la zona occidental, en *Dessobriga* (Osorno, Palencia) (Nº 15) ⁴⁴ contamos con una fíbula descontextualizada de un tipo similar pero característico de las provincias orientales, donde la charnela sustituye al resorte. Es un broche de la clase “Genceva 23c/ Cociş 35b2/ Petković 33/B”, paralelo parcialmente al tipo “Böhme 26b”. La temporalidad de esta variante oriental es idéntica a la occidental, entre finales del siglo II y mediados del III. Los paralelos de la pieza de Osorno podrían apuntar a Dacia como probable lugar de fabricación, aunque el tipo se difunde también por Panonia Inferior y Mesia Superior ⁴⁵.

La transición al periodo bajoimperial la encontramos representada en la fíbula de La Oña (Vera de Moncayo, Zaragoza) (Nº 16) ⁴⁶, perteneciente al grupo de las “precruciformes” (“T-fibel mit Scharniereinrichtung”), que son el antecedente inmediato de los broches cruciformes tardorromanos (“Zwiebelknopffibeln”). Dicho grupo es bastante heterogéneo, abarcando desde las variantes mejor estudiadas (como las “Armbrustscharnierfibeln” recogidas, por ejemplo, en el tipo “Böhme 28”) ⁴⁷; hasta otras mucho peor conocidas, bien por ser casos únicos o tratarse de modelos híbridos que reúnen las características formales de distintas variantes más difundidas ⁴⁸. El broche de La Oña pertenece a la familia de las fíbulas con cruz de brazos cortos (“Armbrustscharnierfibel mit kurzen Scharnierarmen”) ⁴⁹, presentando muchas similitudes con los tipos “Petković 32/C” y “Kovrig XII-171 y 175”, debido a las molduras que flanquean al remate que decora la cruz ⁵⁰. Es una variante poco abundante, propia de Panonia Inferior y *Singidunum*, aunque ocasionalmente se ha documentado en *Viminacium*. También guarda similitudes

formales con otros modelos debido al botón terminal que posee el pie, visible en un ejemplar de Aquilea; o aquellas que caracterizan al tipo Aţel/Dura-Europos ⁵¹. Debido a los paralelos mencionados, podemos fijar su cronología en el siglo III y más probablemente en las últimas décadas del mismo ⁵².

FÍBULAS “ANULARES CON EXTENSIÓN” (“RINGFIBELN MIT ANSATZ”)

En el cementerio meridional de *Caesaraugusta* se localizó una tumba con una “Ringfibel mit Ansatz” (U.E. 1123 de San Miguel), situada entre los pies del difunto, por lo que pudo utilizarse para cerrar el saco mortuario (Nº 17) ⁵³. La sepultura se fecha en el siglo III. El difunto nuevamente era un varón de complexión fuerte. El broche conserva restos de una aguja de hierro ⁵⁴. Aunque muchos investigadores interpretan estos broches como fíbulas ⁵⁴, otros autores consideran que son hebillas pertenecientes a cinturones militares denominados *Ringschnallencingulum* ⁵⁶. Las dudas sobre su utilidad podrían dar cabida a una nueva interpretación, considerarlos como objetos polivalentes, cuyo uso estuvo condicionado por el gusto o las necesidades de su dueño ⁵⁷. Este uso polivalente explicaría su empleo como cierres de mortajas o sudarios, caso constatado no sólo en *Caesaraugusta*, sino también en la sepultura 56 de Beške (Serbia) ⁵⁸. Como fíbulas han sido incluidas en tipologías generales ⁵⁹, pero Sellye desarrolló una clasificación específica, dividiéndolas en dieciocho categorías según los perfiles de las prolongaciones que presentan los aros. El gran número de variantes que presentan estas prolongaciones ha llevado tanto a ampliar la tipología de Sellye, como a la tendencia opuesta. Así, Petković sólo distingue tres variantes de su tipo “30”, o Cociş cinco variedades de su tipo “27” ⁶⁰. El broche de *Caesaraugusta* no tiene correspondencia exacta en la tipología de Sellye, pues es una forma intermedia entre sus tipos “I” y “II”. Sin embargo, encaja en el tipo “30/C” de Petković y guarda similitudes con la categoría “27-B3” de Cociş.

Estuvieron en uso entre los siglos III-IV, aunque se debe matizar según la zona geográfica donde se encuentren, siendo en cualquier caso posteriores a las Guerras Marcomanas (165-189 d.C.), como sabemos por los hallazgos dáricos ⁶¹. En la necrópolis Više Grobalja de *Viminacium* (Serbia) se utilizaban ya en la primera mitad del siglo III, mientras que las excavaciones de las termas de *Viminacium* indican su uso en el último tercio del mismo siglo. Los hallazgos alemanes (Saalburg, Weißenburg, Straubing, etc.) datan estos broches

entre el abandono de los *Agri decumantes* (ca. 260 d.C.) hasta el siglo IV. En Viena (Austria) van desde la segunda mitad del siglo III hasta mediados del IV. De época tardorromana son los descubrimientos serbios de Bjelin-Radoinja, Pontes y Veliki Vetren, donde perviven hasta el siglo V ⁶². Estos broches son característicos del

limes danubiano, dándose la mayor concentración en Panonia, si bien también se encuentran frecuentemente en *Raetia*, *Noricum* y *Mesia*. En menor medida aparecen en Dacia. Más esporádicos son los hallazgos a lo largo del *limes* del Rin (provincias *Gallia belgica* y *Germania inferior*), conociéndose apenas media docena de ejemplares, aun



Fig 3. Nº 8 Hijes (Guadalajara), foto Cerdeño y Gamo. Nº 15 *Dessobriga* (Osorno, Palencia), foto Torrión (Proyecto *Dessobriga*). Nº 16 La Oña (Vera de Moncayo, Zaragoza), foto García Serrano. Nº 17 cementerio meridional de *Caesaraugusta* (Zaragoza), foto Casabona y Aurrecochea-Fernández. Los Nº 15 y 16 sin escala.

contando con descubrimientos recientes, como el de Voorburg-Arentsburg (Holanda) ⁶³. Fuera de las mencionadas áreas son anecdóticos. Así, en Italia tenemos ejemplares aislados en Aquileia, Milán, Verona o Iutizzo Codroipo. Del norte de Francia es el broche de Amiens; mientras que en Inglaterra se han encontrado esporádicamente (*Verulamium*, Londres, Kempsford y Londesborough) ⁶⁴.

CONCLUSIONES

Todas las fíbulas de origen centroeuropeo halladas en Hispania son modelos raramente documentados en las provincias más occidentales del Imperio Romano. Aunque los hallazgos españoles son escasos, sin embargo, el número de variantes tipológicas es muy amplio y dilatado en el tiempo. Dentro de las “kräftig profilierte Fibeln” tenemos desde los modelos más antiguos de época de Augusto (*Celsa*) hasta los más modernos del siglo III (tumba VII de *Caesaraugusta*), pasando por las formas intermedias de época flavia y antoniniana (*Ampurias* y *Legio*). Lo mismo ocurre con las “Kniefibeln”, ya que en el campamento de León se encuentran desde los tipos iniciales de finales del siglo I (“Böhme 19b”), hasta las formas avanzadas del siglo III (“Böhme 19d”).

Estos broches no estaban incluidos en los circuitos comerciales que abastecían los mercados hispanos, por lo que llegaron a la península ibérica traídos por sus dueños. La *legio VII* estuvo asentada en León desde el 74 d.C. hasta los inicios del siglo V, siendo su principal misión controlar un área militarizada. Estas fíbulas procedentes del *limes* del Rin y el Danubio llegaron a Hispania a través del ejército, bien por soldados de la *legio VII* enviados temporalmente a otras provincias del Imperio, o por soldados procedentes de Centroeuropa que venían a completar los efectivos destinados en los campamentos hispanos. Los veteranos del ejército también debieron contribuir a este fenómeno. Numerosos testimonios epigráficos y literarios demuestran el ir y venir de los soldados hispanos dentro de los límites del orbe romano ⁶⁵.

Las fíbulas centroeuropeas se concentran en el norte de Hispania y más concretamente en asentamientos relacionados con el control militar a que estaba sometida la zona, debido tanto a la explotación de minas auríferas como a los productos destinados a la *annona militaris*. En el campamento de León y su área de influencia más próxima (Puente Castro y Lancia) encontramos la mayoría de estos ejemplares centroeuropeos. La otra zona donde aparecen frecuentemente estas fíbulas es en el valle del Ebro (*Celsa*, *Caesaraugusta*, etc.) y la costa nordeste (*Ampurias*), lugares por donde

discurrían las principales rutas terrestres hacia las provincias romanas que actualmente constituyen Centroeuropa. Estas regiones era también lugar de asentamiento de los veteranos del ejército.

Los primeros testimonios son coetáneos a la fundación del campamento de la *legio VII* a finales de la época flavia. Podemos comparar Hispania con Britania en el período entre los siglos I-II, pues en ambos lugares aparecen ocasionalmente “kräftig profilierte Fibeln” de cronología temprana, relacionadas con el traslado de tropas directamente desde Panonia (la *legio IX* en el caso inglés y la *legio VII* en el caso español). Igualmente, tanto en Britania como en Hispania encontramos ocasionalmente “Flügelfibeln”, fíbulas propias del vestido femenino nórico-panónica. Durante los siglos II-III, el contacto entre el campamento de León y el *limes* centroeuropeo fue intenso, como demuestra el que casi todas las “Kniefibeln” aparezcan en el fuerte de *Legio* y en el cercano *vicus* militar de Puente Castro.

Respecto al lugar de origen de estas fíbulas centroeuropeas encontramos representadas muchas regiones (Nórico, Panonia, Retia, Germania, Dacia, etc.). Desde el punto de vista cronológico, las distintas regiones se documentan al mismo tiempo, es decir, de forma contemporánea. Además, no prevalece una región sobre otra. En el campamento de León y alrededores conviven sincrónicamente “Kniefibeln” occidentales fabricadas en Germania Superior/Retia, junto a “Kniefibeln” orientales producidas en el área nórico-panónica. La fíbula de Osorno es probable que proceda de Dacia y podría haber llegado a Hispania tras la retirada de los romanos de esta provincia en el año 272 d.C.

Aunque el vínculo de estas fíbulas con el ejército es evidente en el caso hispano, sin embargo, no podemos olvidar que pueden estar relacionadas en un sentido más amplio con la administración pública romana (bien sean funcionarios civiles, o soldados). Aparte de por militares, también es probable que algunas de ellas fueran traídas por comerciantes o ciudadanos de origen centroeuropeo desplazados a Hispania. Así, durante los siglos II-III, en *Caesaraugusta* conocemos tanto la presencia de soldados procedentes del Danubio, como civiles de origen danubiano afincados en la ciudad. A militares pertenecerían las tumbas VII (“kräftig profilierte Fibeln mit Spirallhülse”) y VIII (*caligae*) de la necrópolis occidental, así como una sepultura del cementerio meridional (“Ringfibeln mit Ansatz”). Los civiles, bien sean comerciantes o funcionarios, habrían construido un monumento funerario en la necrópolis occidental cuya arquitectura indica unos rituales característicos de Mesia y Panonia ⁶⁶.

NOTE

- ¹ AURRECOECHEA-FERNÁNDEZ 2012.
- ² Museo de León, núm. inv. 2001/2/1/127/3354. 112 mm de longitud.
- ³ Agradezco a A. Morillo, V. García y J.C. Álvarez los datos cronoestratigráficos de León y Puente Castro.
- ⁴ JOBST 1975, p. 49; RIHA 1979, p. 76; KUBÍN 2002, p. 24.
- ⁵ “Portable Antiquities Scheme”: <https://finds.org.uk/database/search/results/q/NMGW3323> (acceso 26/3/2019). BAYLEY, BUTCHER 2004, p. 60.
- ⁶ GARBSCH 1965, pp. 49-77. Paralelo a los tipos “Patek A/2”, “Jobst 8”, “Riha 2.11” y “Gugl 7”.
- ⁷ JOBST 1975, p. 48; ROTHE 2013, pp. 33-48; HINKER 2017, p. 105.
- ⁸ Equivalente a: “Kovrig T. II,12”, “Patek A/1.2”, “Jobst grupo 2” y “Sedlmayer 2.46”.
- ⁹ KOVRIG 1937, p. 110; GARBSCH 1965, pp. 52-54; GARBSCH 1974, p. 182; ROTHE 2013, p. 43, fig. 5.
- ¹⁰ GARBSCH 1965, 53; GARBSCH 1974, 173. SEDLMAYER 2009, 75 y 258, n. 306.
- ¹¹ KOŠČEVIĆ 1980, pp. 21-23 clasificó en once subtipos los hallazgos de Siscia (Croacia). KONDIĆ 1961, pp. 201-202 distingue seis tipos en Serbia, y diez tipos son los que propone JOBST 1975, p. 23 para Lauriacum (Austria).
- ¹² FEUGÈRE 1985, pp. 438-439; BAYLEY, BUTCHER 2004, p. 59; GUGL 2008, pp. 33-41.
- ¹³ Paralelo a “Ettlinger 13.1-2” y “Riha 2.9.1”.
- ¹⁴ Museo de Zaragoza, núm. inv. 21446/1983. 39 mm longitud conservada. ERICE 1985, p. 88.
- ¹⁵ Museo de Calatayud. Esta fíbula sólo la conocemos por referencias bibliográficas, ERICE 1985, p. 91.
- ¹⁶ FEUGÈRE 1985, n. 1189; BAUMGARTNER 2015, p. 52.
- ¹⁷ Paralela al tipo “Riha 2.9.4” y “Genceva 9c”.
- ¹⁸ Museo de León n° inv. 97/8/2045/4. 23 mm. de longitud máxima.
- ¹⁹ Museo Arqueológico de Cataluña, núm. inv. 566. 67,5 mm longitud, AQUILUÉ *et alii* 1984, p. 309, n. 6.
- ²⁰ RIHA 1979, pp. 74-75; GENCEVA 2004, pp. 99-100; BAUMGARTNER 2015, p. 50.
- ²¹ Museo de Zaragoza, núm. inv. 87.66/41496. 52 mm longitud, ERICE 2013, pp. 291-294.
- ²² GRABHERR 2005, pp. 97-112; KNAUSEDER 2014, p. 153, n. 36.
- ²³ JOBST 1975, p. 59 distingue entre broches con resorte encapsulado y aquellos con resorte sin encapsular. KONDIĆ 1961, p. 206 las clasifica en cuatro subtipos.
- ²⁴ KONDIĆ 1961, p. 205; KOŠČEVIĆ 1980, pp. 27-28; FEUGÈRE 1985, p. 440; IVČEVIĆ 2002, p. 239; ŠEPAROVIĆ 2004, p. 107. IVČEVIĆ 2011, p. 171.
- ²⁵ FEUGÈRE 1985, p. 440; GREGL 1997, p. 67; IVČEVIĆ 2003, p. 132.
- ²⁶ Museo de León, núm. inv. 97/8/2074/3. 26 mm de longitud conservada.
- ²⁷ BÖHME 1972, pp. 19-20. Paralelo a los tipos “Jobst 13D”, “Riha 3.12.4”, “Ettlinger 53”, “Kropf, Nowak 7.4” y “Genceva 16a”.
- ²⁸ KOVRIG 1937, p. 120; BÖHME 1972, p. 50; JOBST 1975, p. 66; RIHA 1979, p. 85; GUGL 1995, p. 34; KROPF, NOWAK 1998-1999, p. 30.
- ²⁹ BÖHME-SCHÖNBERGER 2016, pp. 446-447; MAĆZYŃSKA 2016, p. 59.
- ³⁰ Museo de San Gil de Atienza, núm. inv. 0120/ATSG 0169. 36 mm longitud, CERDEÑO, GAMO 2013, pp.175-182.
- ³¹ BÖHME 1972, pp. 19-20; BÖHME-SCHÖNBERGER 2016, pp. 446-447.
- ³² Museo de León, núm. inv. 98/15/1033/20. 22 mm de longitud conservada.
- ³³ KOVRIG 1937, p. 120; PATEK 1942, p. 137; BÖHME 1972, p. 19.
- ³⁴ Museo de León, núm. inv. 97/8/2050/6. 15 mm de anchura conservada.
- ³⁵ Categoría paralela a “Jobst 12C”, “Riha 4.11” y “Kropf, Nowak 7.20”.
- ³⁶ Hallada en la “habitación sureste” del “edificio central”. 22 mm. de anchura máxima.
- ³⁷ BÖHME 1972, p. 21; JOBST 1975, p. 61; BAYLEY, BUTCHER 2004, p. 179; ORTISI 2008, p. 151, n. 495; MERCZI 2011, pp. 26-27.
- ³⁸ Descubierta en la “habitación sureste” de la “casa noroeste”. 26 mm de longitud máxima.
- ³⁹ JOBST 1975, p. 64, nos. 135-136; FEUGÈRE 1985, p. 440, n. 1741; MERCZI 2011, pp. 26-27.
- ⁴⁰ Museo de León, núm. inv. 97/8/2043B/2). 73 mm longitud.
- ⁴¹ FEUGÈRE 1985, p. 441, n. 1990.
- ⁴² Museo de León, núm. inv. 2007/17/0084. 45 mm de longitud. Cobre/bronce sobredorado.
- ⁴³ BÖHME 1972, pp. 24-25.
- ⁴⁴ Agradezco a Margarita Torrión (Proyecto Dessobriga) la información sobre esta pieza.
- ⁴⁵ KOVRIG 1937, n. 1780; PATEK 1942, Taf. 24, 10; BÖHME 1972, pp. 29-30; GENCEVA 2004, pp. 113-114; COCIŞ, MAN 2008, p. 87; PETKOVIĆ 2010, pp. 254-256.
- ⁴⁶ Mide 44 de longitud. Desconocemos las circunstancias de su hallazgo, GARCÍA SERRANO 2003, pp. 86-87.
- ⁴⁷ BÖHME 1972, pp. 27-28; RIHA 1979, p. 165; GUGL 1995, p. 42; BAYLEY, BUTCHER 2004, p. 184; COCIŞ 2004, pp. 148-154.
- ⁴⁸ Como prueba de la complejidad que presentan estos broches del siglo III puede citarse la clasificación de Riha, quien los recoge en su tipo “6.4”, si bien en dicha categoría incluye tanto fíbulas “precruciformes” como “cruciformes” tempranas de comienzos del siglo IV d.C.
- ⁴⁹ También guarda similitudes con los tipos “Cociş 39b1a1, 39b1a2, 39b1b y 39b2a”.
- ⁵⁰ PETKOVIĆ 2010, pp. 242-245, mapa 14, tabla 9.
- ⁵¹ Artefacts FIB-41694; PAUL 2011, pp. 25-27, fig. 3.4-5.
- ⁵² SCHMID 2010, n. 239; PAUL 2011, pp. 26-27. No obstante, esta cronología ha sido cuestionada por Zagermann (2014, p. 350, n. 1), quien las considera más tardías.
- ⁵³ AURRECOECHEA, CASABONA, en prensa, “Broche anular con extensión” procedente del limes danu-

- biano encontrado en una sepultura romana de Caesaraugusta (c/ San Miguel, 7, Zaragoza), revista "Sautuola".
- ⁵⁴ Museo de Zaragoza, núm. inv. 09.121.11468. 59 mm longitud.
- ⁵⁵ BÖHME 1972, p. 46; SAGADIN 1979, pp. 307-308; SELLYE 1990; PETKOVIĆ 2010; TEEGEN 2013.
- ⁵⁶ OLDENSTEIN 1976, pp. 218-219; RADMAN-LIVAJA 2005, p. 95.
- ⁵⁷ Dicha interpretación fue mencionada tangencialmente por Redžić (2013, p. 114), Quizá por ello Redžić publicó primeramente estos broches como fíbulas (2007), incluyendo posteriormente las mismas piezas como hebillas en su repertorio sobre cinturones serbios (2013).
- ⁵⁸ TEEGEN 2013, p. 324.
- ⁵⁹ JOBST 1975, pp. 125-126 las recoge en su "Grupo III, Tipo 36B" y BÖHME 1972, p. 46 en su tipo "51d".
- ⁶⁰ SELLYE 1990, pp. 17-102; COCIŞ 2004, p. 210; PETKOVIĆ 2010, pp. 226-228.
- ⁶¹ SAGADIN 1979, pp. 308 y 321; SELLYE 1990, pp. 26-27; COCIŞ 2004, p. 129; RADMAN-LIVAJA 2005, p. 95.
- ⁶² OLDENSTEIN 1976, p. 218; REDŽIĆ 2007, pp. 55, 285 y 288, T.XXV; SCHMID 2010, p. 122; PETKOVIĆ 2010, 227-228, nos. 1139-1140.
- ⁶³ COCIŞ 2004, pl. CXI, n. 1572; PETKOVIĆ 2010, pp. 225-226; Hoss 2014, n. 620.
- ⁶⁴ BUORA 1996, fig. 71; AIROLDI, PALUMBO 2002, fig. 2,6.8; BUORA 2016, p. 31.
- ⁶⁵ Por ejemplo, una vexillatio de la legio VII ayudó a construir el sistema defensivo de los Agri decumates. Con Trajano, la legión participó en las guerras dacias; y con Adriano estuvo en Britania para colaborar en la construcción del Muro de Adriano.
- ⁶⁶ GALVE 2008, pp. 118-125.

BIBLIOGRAFÍA

- AIROLDI F., PALUMBO A. 2002 – *Militaria dalla necropoli rinvenuta nei cortili dell'Università Cattolica di Milano*, in M. BUORA (a cura di), *Miles Romanus dal Po al Danubio nel tardoantico*, Atti del Convegno internazionale (Pordenone - Concordia Sagittaria), Pordenone, pp. 81-97.
- ALMGREN O. 1897 – *Studien über nordeuropäische Fibelformen der ersten nachchristlichen Jahrhunderte, mit Berücksichtigung der provinziäl-römischen und südrussischen Formen*, Leipzig.
- AQUILUÉ J. et alii 1984 – *El Forum Romà d'Empuries*, Barcelona.
- Archäologie zwischen Römern und Barbaren 2016* – H.-U. VOSS, N. MÜLLER-SCHEESSEL (eds), *Archäologie zwischen Römern und Barbaren zur Datierung und Verbreitung römischer Metallarbeiten des 2. und 3. Jahrhunderts n.Chr. im Reich und im Barbaricum - ausgewählte Beispiele (Gefäße, Fibeln, Bestandteile militärischer Ausrüstung, Kleingerät, Münzen)*, Internationales Kolloquium Frankfurt am Main, 19.-22. März 2009 : Römisch-Germanische Kommission des Deutschen Archäologischen Instituts gemeinsam mit der Goethe-Universität Frankfurt a.M., Institut für Archäologische Wissenschaften, Abteilung II, Archäologie und Geschichte der römischen Provinzen sowie Hilfswissenschaften der Altertumskunde, Bonn.
- AURRECOEHEA-FERNÁNDEZ J. 2012 – *Las fibulas cruciformes en Hispania*, In *Durii Regione Romanitas*, Homenaje a Javier Cortes, Palencia-Santander, pp. 373-380.
- AURRECOEHEA-FERNÁNDEZ J., CASABONA, J. en prensa – "Broche anular con extensión" procedente del limes danubiano encontrado en una sepultura romana de Caesaraugusta (c/ San Miguel, 7, Zaragoza), revista "Sautuola".
- BAUMGARTNER C. 2015 – *Die kräftig profilierte Fibel mit Stützplatte (Almgren 67 - 70/73)*, "Netzwerk Geschichte Österreich", 4, pp. 49-55.
- BAYLEY J., BUTCHER S. 2004 – *Roman Brooches in Britain: a Technological and Typological Study based on Richborough Collection*, London.
- BÖHME A. 1972 – *Die Fibeln der Kastelle Saalburg und Zugmantel*, "Saalburg Jahrbuch", 29, pp. 5-112.
- BÖHME-SCHÖNBERGER A. 2016 – *Emailscheibenfibeln und provinziäl-römische Kniefibeln mit halbrunder Kopfplatte*, in *Archäologie zwischen Römern und Barbaren 2016*, Bonn, pp. 435-452.
- BUORA M. 1996 – *Il catalogo*, in M. BUORA et alii, *I soldati di Magnenzio, scavi nella necropoli romana di Iutizzo*, Archeologia di frontiera 1, Trieste, pp. 51-95.
- BUORA M. 2016 – *Militaria dagli scavi delle fognature di Aquileia (1968-1972)*, in J. HORVAT (ed.), *Roman Army between the Alps and the Adriatic*, Opera Instituti Archaeologici Sloveniae 31 - Studia Alpium et Adriae 1, Ljubljana, pp. 27-42.
- CERDEÑO M. L., GAMO L. 2013 – *Fíbula romana "de rodilla" (Kniefibeln) procedente de Hijes (Guadalajara)*, "Zephyrus", 72, pp. 175-182.
- COCIŞ S. 2004 – *Fibulele din Dacia Romană*, Cluj-Napoca.
- COCIŞ, S., MAN N. 2008 – *Fibule romane din colecțiile Muzeului Județean Mureș*, "Revista Bistriței", 22, pp. 85-93.
- ERICE R. 1995 – *Las fibulas del nordeste de la Península Ibérica: siglos I a.e al IV d.e.*, Zaragoza.
- ERICE R. 2013 – *Drei Fibeln als Fremdstücke im mittleren Ebrotal (Aragón, Spanien)*, in *1 International Conference on Fibulas*, Innsbruck, pp. 281-298.

- ETTLINGER E. 1973 – *Die römische Fibeln in der Schweiz*, Bern.
- FEUGÈRE M. 1985 – *Les fibules en Gaule Méridionale de la conquête à la fin du V^e siècle après J.C.*, 12 supplément à la “Revue Archéologique de Narbonnaise”, Paris.
- GALVE M. P. 2008 – *La necrópolis occidental de Caesaraugusta en el siglo III (calle Predicadores 20-30, Zaragoza)*, Zaragoza.
- GARBSCH J. 1965 – *Die norisch-pannonische Frauentracht im 1. und 2. Jahrhundert*, Münchner Beiträge zur Vor- und Frühgeschichte, 11, München.
- GARCIA SERRANO J. A. 2003 – *Arqueología del Moncayo: Catálogo de la exposición permanente*, Tarazona.
- GENCEVA E. 2004 – *Les fibules romaines de Bulgarie, de la fin du I^{er} s. av. J.-C. à la fin du VI^e s. ap. J.-C.*, Sofia.
- GRABHERR G. 2005 – *Aguntum ex territorio Iuvavense – Eine kräftig profilierte Fibel mit Spiralhülse aus Aguntum*, in *Vis imaginum: Festschrift für Elisabeth Walde zum 65. Geburtstag*, Innsbruck, pp. 97–112.
- GUGL Ch. 1995 – *Die römischen Fibeln aus Virunum*, Klagenfurt.
- GUGL Ch. 2008 – *Le ‘kräftig profilierten Fibeln’ dal Friuli. Uno sguardo di insieme*, in M. BUORA, S. SEIDEL (eds.), *Fibule antiche del Friuli*, Roma, pp. 33-41.
- HINKER C. 2017 – *Die norisch-pannonische Frauentracht im Spiegel der Kleinfunde aus dem Stadteritorium von Flavia Solva*, “Jahreshefte des Österreichischen Archäologischen Institutes in Wien”, 86, pp. 33-105.
- HOSS S. 2014 – *II-5 Metaal*, in *Voorburg-Arentsburg: een Romeinse havenstad tussen Rijn en Maas*, Amsterdam, pp. 613-688.
- I International Conference on Fibulas* – G. GRABHERR, B. KAINRATH, T. SCHIERL (eds.), *I International Conference on Fibulas in the roman Empire, relations abroad*, Innsbruck 2013.
- IVČEVIĆ S. 2002 – *Fibule*, in E. MARIN (ed.), *Longae Saloniae*, Split, pp. 229-275.
- JOBST W. 1975 – *Die römischen Fibeln aus Lauriacum*, Forschungen in Lauriacum, 10, Linz.
- KNAUSEDER D. 2014 – *Fibelproduktion in Iuvavum-Salzburg*, in *Colloquium Iuvavum 2012*, Archäologie in Salzburg, 8, Salzburg, pp. 141-176.
- KONDIĆ V. 1961 – *Zbirka rimskih fibula iz Vršačkog muzeja*, “Rad vojvođanskih muzeja”, 10, pp. 201-215.
- KOŠČEVIĆ R. 1980 – *Antičke fibule s područja Siska*, Zagreb.
- KOVRIK I. 1937 – *Die Haupttypen der Kaiserzeitlichen Fibeln in Panonien*, Budapest.
- KROPF W., NOWA H. 2000 – *Fibeln von Flavia Solva aus Privatbesitz*, Römisches Österreich, 21/22, Wien.
- KUBÍN P. 2002 – *Římskoprovinciální spony starší doby římské z Moravy a naddunajské části Dolního Rakouska*, Univerzita Karlova, Nepubl. Diplom., Prag.
- MAĆZYŃSKA M. 2016 – *Römische Fibeln im Barbaricum: Das Beispiel der Emailscheibenfibeln und Kniefibeln mit halbrunder Kopfplatte*, in *Archäologie zwischen Römern und Barbaren*, Bonn, pp. 453-463.
- MERCZI M. 2011 – *Térfibulák Komárom-Esztergom Megyéből*, “Komárom-Esztergom Megyei Múzeumok Közleményei”, 17, pp. 7-79.
- OLDENSTEIN J. 1976 – *Zur Ausrüstung römischer Auxiliareinheiten*, “Bericht der Römisch-Germanischen Kommission des Deutschen Archäologischen Instituts”, 57.
- ORTISI S. 2008 – *Fibule del periodo medio e tardoimperiale. Fibule a ginocchio, con testa a forma di pelta, “Scharnierarmfibeln” e “Bügelknopffibeln”*, in M. BUORA, S. SEIDEL (eds), *Fibule Antiche del Friuli*, Roma, pp. 42-45 e 150-163.
- PATEK E. 1942 – *Verbreitung und Herkunft der Fibeltypen in Pannonien*, Dissertationes Pannonicae II, 19, Budapest.
- PAUL M. 2011 – *Fibeln und Gürtelzubehör der späten römischen Kaiserzeit aus Augusta Vindelicum/Augsburg*, Münchner Beiträge zur provinzialrömischen Archäologie 3, Wiesbaden.
- PETKOVIĆ S. 2010 – *Römische Fibeln im Serbien von I. bis 5. Jh. nach Chr.*, Beograd.
- RADMAN-LIVAJA I. 2005 – *Militaria Sisciensia*, Musei Archaeologici Zagrabienis Catalogi et Monographiae 1, Zagreb.
- REDŽIĆ S. 2007 – *Nalazi rimskih fibula na nekropolama Viminacijuma*, Beograd.
- REDŽIĆ S. 201 – *Roman belt sets on the territory of Serbia from the I to the IV century*, Tesis del Departamento de Arqueología, Facultad de Filosofía de la Universidad de Belgrado, Belgrado.
- RIHA E. 1979 – *Die römische Fibeln aus Augst und Kaiseraugst*, Forschungen in Augst, 3, Augst.
- ROTHE U. 2013 – *Die norisch-pannonische Tracht – gab es sie wirklich?*, in *I International Conference on Fibulas*, pp. 33-48.
- SAGADIN M. 1979 – *Antične pasne spone in garniture v Sloveniji*, “Arheološki vestnik”, 30, pp. 294-327.
- SCHMID S. 2010 – *Die römischen Fibeln aus Wien*, Monografien der Stadtarchäologie, 6, Wien.
- SEDLMAYER H. 2009 – *Die Fibeln vom Magdalensberg: Funde der Grabungsjahre 1948 - 2002 und Altfunde des 19. Jahrhunderts*, Klagenfurt.
- SELLYE I. 1990 – *Ringfibeln mit Ansatz aus Pannonien*, “Savaria”, 19/1, pp. 17-106.
- TEEGEN W.-R. 2013 – *Spätantike Ringfibeln mit Fußansatz aus Trier/Augusta Treverorum/Treveris als Mobilitätsanzeiger*, in *I International Conference on Fibulas*, pp. 317-332.
- ZAGERMANN M. 2014 – *Spätromische Kleidungs- und Ausrüstungsbestandteile entlang der via Claudia Augusta in Nordtirol, Südtirol und im Trentino. Militarisierung der Alpen in der Spätantike?*, “Bericht der Römisch-Germanischen Kommission”, 95, pp. 337-441.

Riassunto**Fibule romane di origine centroeuropeo in Hispania (“Flügelfibeln”, “kräftig profilierte Fibeln”, “Kniefibeln”, “T-fibeln”, and “Ringfibeln mit Ansatz”) e il loro rapporto con il contesto militare (I-III secoli).**

L'argomento di questo articolo è lo studio delle fibule romane prodotte in Europa centrale che si trovano in Hispania. Queste fibule non furono incluse nelle rotte commerciali che rifornivano la Spagna, quindi furono portate in Hispania dai loro proprietari. Essi erano militari o funzionari governativi, poiché i ritrovamenti sono concentrati nell'entroterra dell'accampamento romano di *Legio* (León), base della *legio VII gemina* per più di trecento anni. La valle dell'Ebros e la costa nord-est sono altre zone dove si sono trovate queste fibule. Tutte queste zone erano controllate dall'esercito, poiché fornivano all'impero romano oro e prodotti per l'*annona militaris*. I rinvenimenti sono stati effettuati in fortezze, *vici*, città e cimiteri.

Nonostante lo scarso numero di reperti (17 esemplari), molte aree di produzione sono rappresentate contemporaneamente (*Germania Superior, Raetia, Noricum, Pannonia, Dacia...*). Si tratta di una testimonianza di relazioni interprovinciali complesse, probabilmente dovute allo spostamento di truppe in periodi diversi (I-III secolo).

Cataloghi: N. 1 “Flügelfibel” dal forte romano di *Legio*, contesto archeologico: dalla fine del I secolo all'inizio del II secolo. Numeri 2-6 “kräftig profilierte Fibeln”: N. 2 dalla *Celsa* (inizio I secolo), N. 3 da Valdeherrera, N. 4 *Legio* (fine I secolo - II secolo), N. 5 da Ampurias (50-90 d.C.), N. 6 dal cimitero occidentale di Saragozza (fine II secolo - inizio III secolo). Numeri 7-12 “Kniefibeln”: N. 7 da *Legio* (fine del I secolo al II secolo), N. 8 da Hijes, N. 9 *Legio* (III secolo), N. 10 da *Legio* (fine I secolo a fine II secolo), N. 11 *vicus* militare da Puente Castro (150-250 d.C.), N. 12 *vicus* militare da Puente Castro (150-250 d.C.). Numeri 13-16 “T-fibeln”: N. 13 da *Legio* (dal tardo romano al Medioevo), N. 14 da Lancia, N. 15 da Osorno, N. 16 da Vera de Moncayo. N. 17 “Ringfibeln mit Ansatz” dal cimitero meridionale di Saragozza (III secolo).

Parole chiave: fibule; abito militare dei Romani; Hispania; *legio VII gemina*..

Abstract**Roman fibulae of Central European origin in Hispania (“Flügelfibeln”, “kräftig profilierte Fibeln”, “Kniefibeln”, “T-fibeln”, and “Ringfibeln mit Ansatz”) and their relationship with the military (1st-3rd centuries).**

The subject of this paper is the study of Roman brooches made in Central Europe found in Hispania. These *fibulae* were not included in the normal trade routes that supplied Spain, but were brought to Hispania by their owners. These owners were military or government officials, since the findings were concentrated in the hinterland of the Roman camp of *Legio* (León), base of the *legio VII gemina* for more than three hundred years. The Ebro Valley and the northeast coast are other areas where these brooches are found. All these zones were controlled by the army since they supplied the Roman Empire with gold and products for the *annona militaris*. The discoveries are located in forts, *vici*, cities and cemeteries.

Despite the small number of findings (17 specimens), many production centres are represented at the same time (*Germania Superior, Raetia, Noricum, Pannonia, Dacia...*). This is evidence of complex interprovincial relations, probably due to the movement of troops at different periods (1st-3rd centuries).

Catalogue: No 1 “Flügelfibel” from Roman fort of *Legio*, archaeological context: late 1st century to beginning 2nd century. No 2-6 “kräftig profilierte Fibeln”: No 2 from *Celsa* (early 1st century), No 3 from Valdeherrera, No 4 *Legio* (late 1st century to 2nd century), No 5 from Ampurias (50-90 AD), No 6 from western Zaragoza cemetery (late 2nd century to beginning 3rd century). No 7-12 “Kniefibeln”: No 7 from *Legio* (late 1st century to 2nd century), No 8 from Hijes, No 9 *Legio* (3rd century), No 10 from *Legio* (late 1st century to late 2nd century), No 11 military *vicus* from Puente Castro (150-250 AD), No 12 military *vicus* from Puente Castro (150-250 AD). No 13-16 “T-fibeln”: No 13 from *Legio* (late roman to medieval), No 14 from Lancia, No 15 from Osorno, No 16 from Vera de Moncayo. No 17 “Ringfibeln mit Ansatz” from Zaragoza southern cemetery (3rd century).

Keywords: Roman Brooches; Roman military costumes; Hispania; *legio VII gemina*.